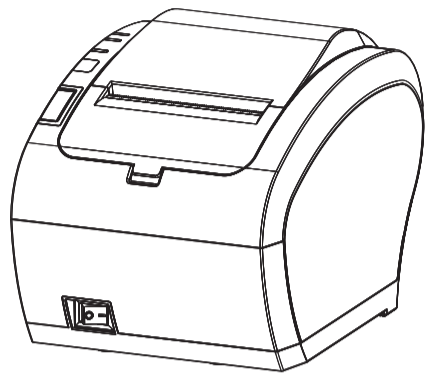


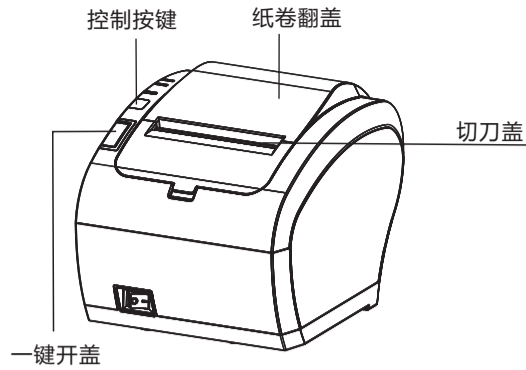
# 热敏票据打印机 用户手册

## 外观和安装纸卷

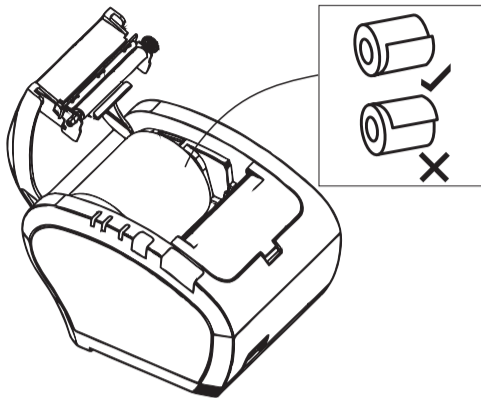
## 步骤1 - 连接打印机



温馨提示：产品设计与规格如有更改，恕不另行通知。

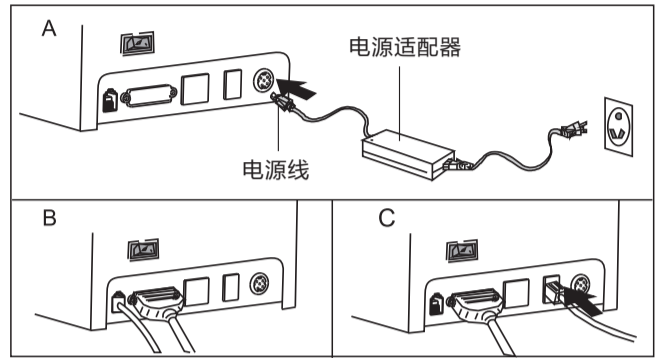
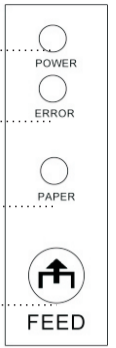


取出用过的卷纸芯(如果有),并插入卷纸。  
下图显示了纸张的正确方向。



### 按钮名称、指示灯和功能

电源指示器: 灯亮表示连接正确。  
错误指示器: 缺纸时, 刀具或打印头过热发生时, 报警指示灯闪烁。  
纸张指示器(LED灯): 蓝灯和红灯亮表示缺纸, 没有报警意味着正常。  
走纸按钮: 按下以手动进纸。

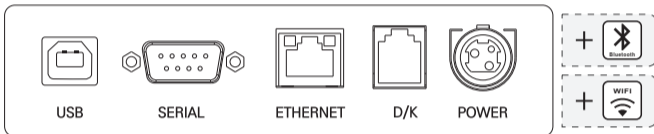


A.将交流电源线、DC电源线连接到打印机。  
B.连接打印机和电脑/平板电脑。  
C.连接钱箱。

## 连接打印机

## 连接打印机

## 步骤2 - 安装驱动程序



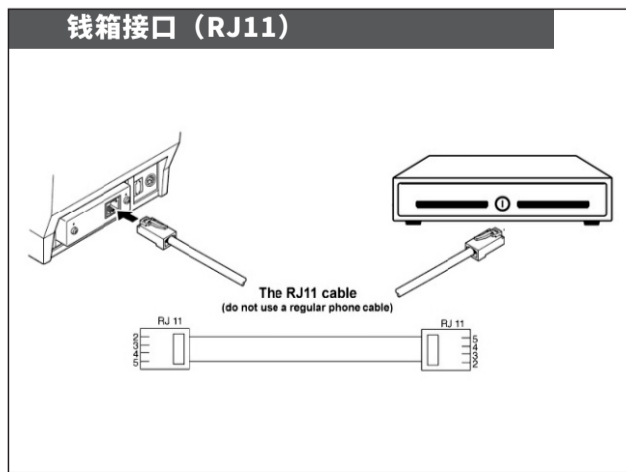
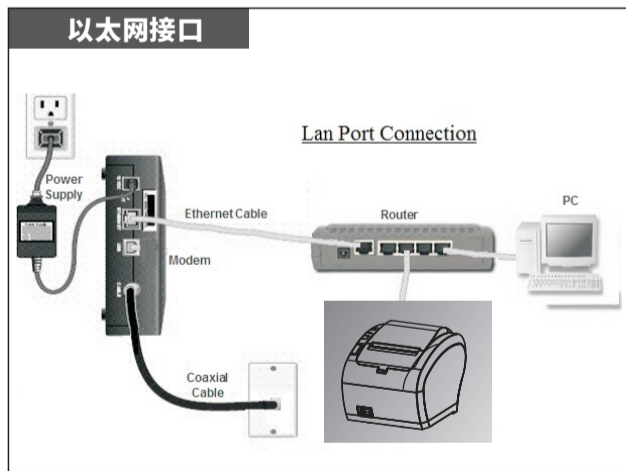
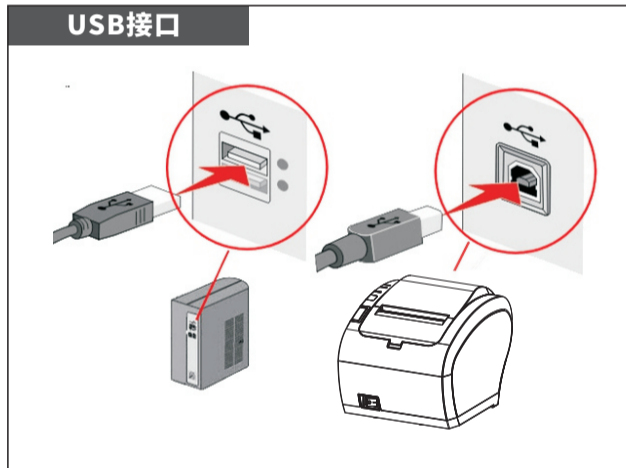
### TIPS Self Test

打印机连接电源并保持关闭状态, 然后按听到蜂鸣声后, 按下“走纸”按钮并接通电源声音, 释放“走纸按钮”, 一个完整的自测试卷将被打印并显示打印机设置。

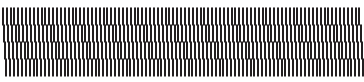
## USB + 串口驱动安装



1. 双击 "POS打印机驱动程序8.11版"  
2. USB驱动程序安装或 串行端口驱动程序安装



### Selftest自检页



Firmware Version:2.20GR\_hwv10 ..... 固件版本  
Print Speed:300mm/s ..... 打印速度  
Command mode:EPSON(ESC/POS) ..... 指令集  
Firmware modify:2021/07/28 ..... 固件修改  
Cutter enable:Yes ..... 切刀使能  
Beeper enable:Yes ..... 蜂鸣器使能  
Black mark mode:No ..... 黑标模式  
Density Level:5(Max=8) ..... 打印浓度 (最大8)  
Char line FontA/B:48/64 ..... 每行字符数  
Default ASCII Font:FONTA ..... 默认ASCII字体: 字体 A  
Default code page:Page0 ..... 默认代码页  
Chinese character:No ..... 中文模式  
USB&SERIAL&LAN&WIFI Interface ..... USB&串口&网口&WiFi接口  
USB port fixed:Yes ..... USB端口固定  
USB Port mode:USB Printing ..... USB端口模式  
Serial config:19200bps,n,8,1 ..... 串口配置  
Ethernet:TCP/IP,10M/100M ..... 网口配置  
MAC address 00-CA-D6-CD-33-25 ..... MAC地址  
IP address:192.168.1.100 ..... IP地址  
Subnet Mask:255.255.255.0 ..... 子网掩码  
Gate Way:192.168.1.1 ..... 网段

Code page: page 0  
0 代表 PC437(欧洲)

Code Page:  
0:PC437(Std. Europe)1:(Katakana)  
2:PC850(Multilingual)3:PC860(Portugal)  
4:PC863(Canadian)5:PC865(Nordic)  
6:(West Europe)7:(Greek)  
8:(Hebrew)9:(East Europe)  
10:(Iran)11:(WPC1252)  
12:PC866(Cyrillic#2)13:PC852(Latin2)  
14:(PC858)15:(IranII)  
16:(Latvian)17:(Arabic)  
18:(PT1511251)19:(PC747)  
20:(WPC1257)21:(Thai)  
22:(Vietnam)23:(PC864)  
24:(PC1001)25:(Uigur)  
26:(Hebrew)27:WPC1255(Israel)  
28:PC437(Std. Europe)29:(Katakana)  
30:PC437(Std. Europe)31:PC858(Mult)  
32:PC 852(Latin-2)33:PC860(Portugu)  
34:PC861(Icelandic)35:PC863(Canadian)  
36:PC865(Nordic)37:PC866(Russian)  
38:PC855(Bulgarian)39:PC857(Turkey)  
40:PC862(Hebrew)41:PC864(Arabic)  
42:PC737(Greek)43:PC851(Greek)  
44:PC869(Greek)45:PC928(Greek)  
46:PC772(Lithuanian)47:PC774(Lithuan)  
48:PC874(Thai)49:WPC1252(Latin1)  
50:WPC1250(Latin-2)51:WPC1251(Cyril)  
52:PC3840(IBM-Russian) 53:PC3841(Gost)  
54:PC3843(Polish)55:PC3844(CS2)  
56:PC3845(Hungarian)57:PC3846(Turkish)  
58:PC3847(Brazil-ABNT) 59:PC3848(Brazil)  
60:PC1001(Arabic)61:PC2001(Lithuan)  
62:PC3001(Estonian-1)63:PC3002(Eston-2)  
64:PC3011(Latvian-1)65:PC3012(Latv-2)  
66:PC3021(Bulgarian)67:PC3041(Maltese)  
68:PC852(Croatia)69:VISCI  
70:WPC1256(Arabic)

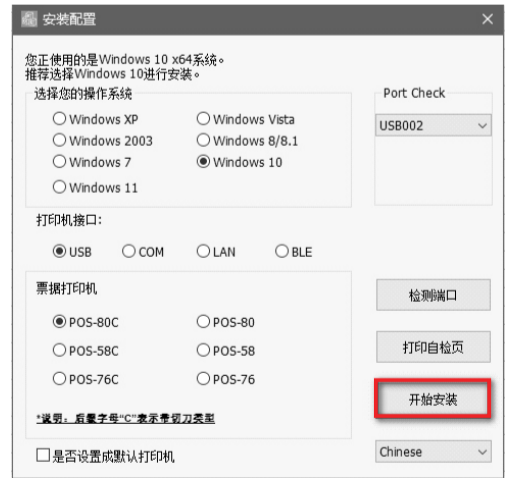
1)选择USB端口和打印机类型;



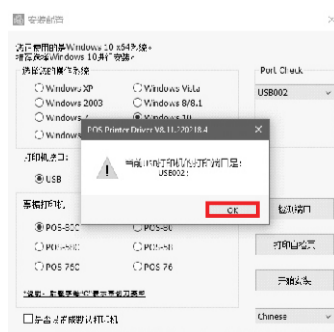
1)选择串行端口, 打印机类型和端口号;



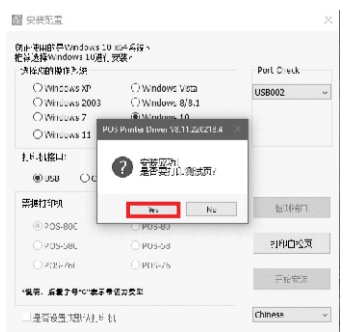
2)单击开始安装。



3)选择 OK.



4)选择YES打印测试页, 查看打印机驱动名字;



5) 安装成功

网口驱动安装

蓝牙驱动安装

WIFI 驱动安装



- 1. 双击 "POS打印机驱动程序8.11版"
2. 网口驱动程序安装

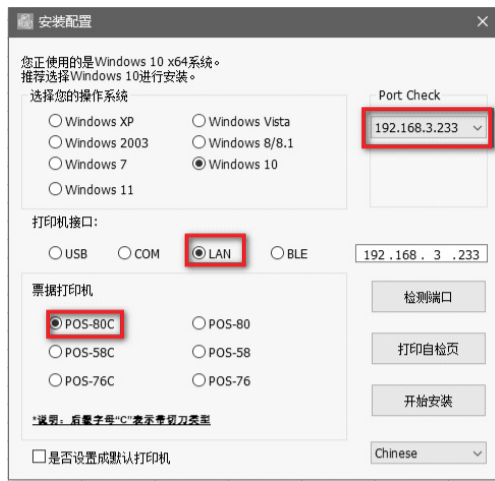


- 1. 双击 "POS打印机驱动程序8.11版"
2. 蓝牙驱动程序安装



- 1. 双击 "Printer Test V5.1C"
2. WIFI 驱动程序安装

1) 选择局域网端口和打印机类型;



2) 单击开始安装。

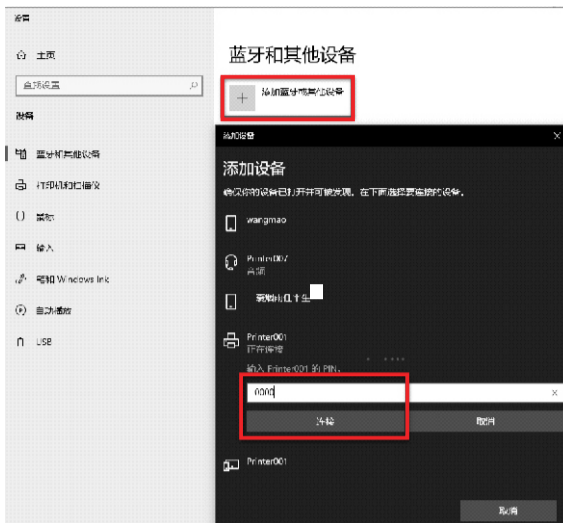


3) 选择是打印测试页并检查打印机驱动程序名称;



4) 安装成功

1) 电脑连接打印机蓝牙, 蓝牙名称: Printer001 密钥: 0000



2) 选择蓝牙端口、选择打印机类型;

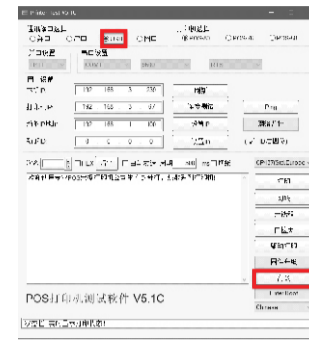


3) 单击开始安装



5) 安装成功

1) 使用 "Printer Test V5.1C", 插入USB线, 选择USB连接, 选择 "高级"



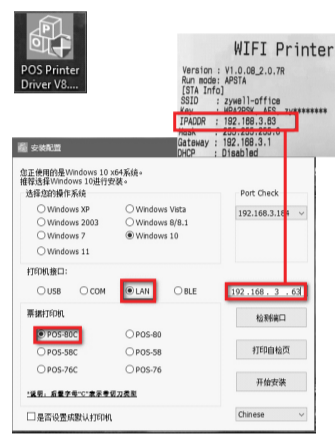
2) 选择网络设置



3) 设置打印机WiFi的IP(注意IP需要设置与家庭网络在同一个网段), 打印机连接家庭网络;



4) 使用 "POS Printer Driver V8.11" 进行驱动安装, 选择网口端口、选择打印机类型、IP端口号;



5) 单击开始安装



7) 安装成功

6) 选择YES打印测试页, 查看打印机驱动名字;



故障排除

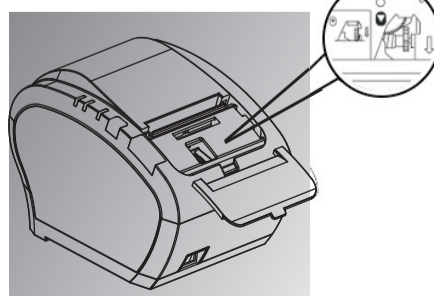
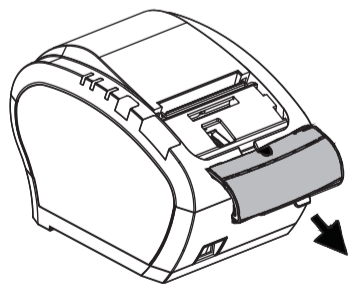
切刀维护

简易维护和保养

Table with 3 columns: 问题 (Problem), 可能出现的原因 (Possible causes), 解决方案和建议 (Solutions and suggestions). Rows include issues like 打印乱码, 打印字体模糊, 打印机不能正常使用, etc.

刀具卡住维护

- 方法一: 关闭电源, 然后重启
方法二: 转动打印头上的齿轮, 切刀可以回到原来的位置



注意: 为避免损坏打印头和自动切纸机, 请不要猛烈打开切纸机构。

进行此简易打印机保养维护程序以确保打印的品质, 亦可延长打印机的寿命, 以下是我们建议的一些保养维护

请使用下面列举的工具来清洁保养您的打印机:

- 棉花棒
棉布
吸尘器或气刷
100%酒精(工业酒精)

Table with 3 columns: 清洁部分 (Cleaning part), 步骤 (Steps), 建议清洁频率 (Suggested cleaning frequency). Rows include 打印头, 橡胶滚轮, 新纸片, etc.

通知 注意

- 1) 维护打印机时, 请务必关闭电源。
2) 不要触摸或划伤打印头表面、滚筒和传感器。
3) 避免使用气体、丙酮或其他有机溶剂。
4) 等到酒精完全挥发, 关闭顶盖, 再次连接电源。尝试打印自测, 以确保它的工作完全正确。

